

## บทที่ 3

### ผลการติดตามตรวจสอบผลกระทบสิ่งแวดล้อม

ห้างหุ้นส่วนจำกัด บลู คอนซัลแตนท์ ได้รับมอบหมายให้ดำเนินการติดตามตรวจสอบผลกระทบสิ่งแวดล้อม โครงการเหมืองแร่โปแตช และแร่แอนไฮไดรต์ ประทานบัตรเลขที่ 30303/16087 ของห้างหุ้นส่วนจำกัด พี.โอ.เอส.ไมนิ่ง ครั้งที่ 1/2568 ประจำเดือนพฤษภาคม 2568 ซึ่งประกอบด้วย การตรวจวัดคุณภาพอากาศ ระดับเสียง แรงสั่นสะเทือน การตรวจวิเคราะห์คุณภาพน้ำ การมีส่วนร่วมของประชาชน สุขภาพอนามัยของประชาชน และอาชีวอนามัย เป็นต้น สามารถสรุปผลการติดตามตรวจสอบผลกระทบสิ่งแวดล้อมได้ ดังนี้

#### 3.1 คุณภาพอากาศ

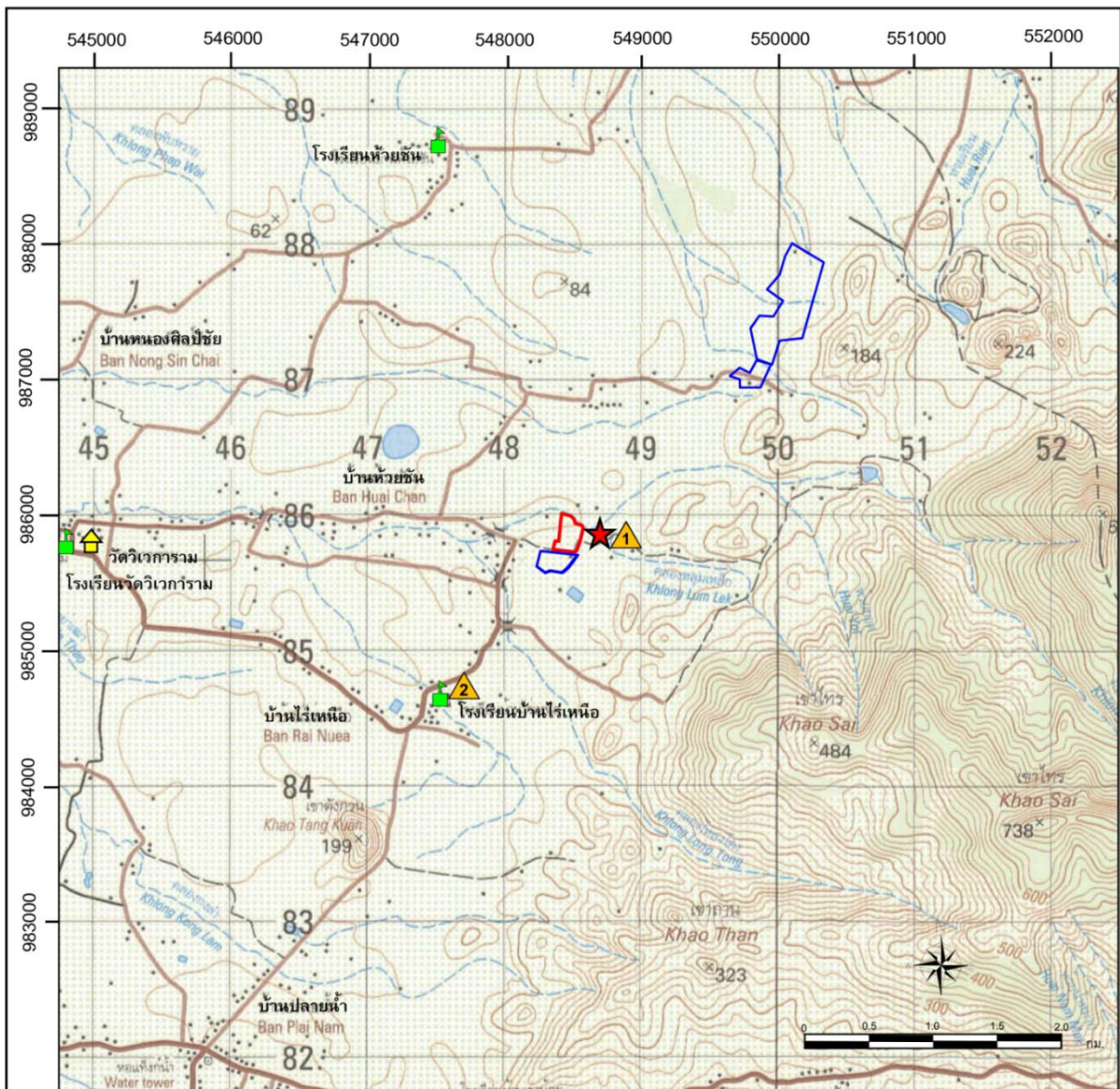
##### 3.1.1 การดำเนินการตรวจวัด

ทำการติดตามตรวจสอบคุณภาพอากาศตามที่กำหนดไว้ในมาตรการฯ ซึ่งมีดัชนีการตรวจวัด คือ TSP และ PM-10 ตลอด 24 ชั่วโมง เป็นเวลา 3 วันต่อเนื่อง โดยทำการตรวจวัดจำนวน 2 สถานี คือ บ้านเรือนราษฎรบ้านไร่เหนือด้านทิศตะวันออก และโรงเรียนบ้านไร่เหนือ ซึ่งทำการตรวจวัดเมื่อวันที่ 27-30 พฤษภาคม 2568 โดยมีผลการตรวจวัดดังตารางที่ 3-1 และรูปที่ 3-1 และรายงานผลการตรวจวิเคราะห์ไว้ในภาคผนวกที่ 7

ตารางที่ 3-1 แสดงผลการตรวจวัดคุณภาพอากาศของโครงการในเดือนพฤษภาคม 2568

สถานีที่ตรวจวัด	วันที่ตรวจวัด	ปริมาณฝุ่นละอองรวม : TSP ( $\text{mg}/\text{m}^3$ )	ปริมาณฝุ่นละออง ขนาดเล็ก : PM-10 ( $\text{mg}/\text{m}^3$ )
1. บ้านเรือนราษฎรบ้านไร่เหนือ ด้านทิศตะวันออก	27-28 พฤษภาคม 2568	0.145	0.057
	28-29 พฤษภาคม 2568	0.159	0.056
	29-30 พฤษภาคม 2568	0.188	0.070
2. โรงเรียนบ้านไร่เหนือ	27-28 พฤษภาคม 2568	0.171	0.067
	28-29 พฤษภาคม 2568	0.162	0.066
	29-30 พฤษภาคม 2568	0.196	0.083
มาตรฐาน		0.330	0.120

มาตรฐาน : ประกาศคณะกรรมการสิ่งแวดล้อมแห่งชาติฉบับที่ 24 พ.ศ. 2547 เรื่อง กำหนดมาตรฐานคุณภาพอากาศในบรรยากาศโดยทั่วไป



ที่มา: แผนที่ภูมิประเทศมาตราส่วน 1: 50,000 ลำดับชุด L7018 ระวาง 4826 I ของกรมแผนที่ทหาร, 2543

#### สัญลักษณ์

- พื้นที่โครงการ
- ประทานบัตรข้างเคียง
- โรงเรียน
- วัด

#### จุดติดตามตรวจสอบคุณภาพอากาศ และเสียง

- บ้านไร่เหนือทางด้านทิศตะวันออก
- โรงเรียนบ้านไร่เหนือ

#### จุดติดตามตรวจสอบแรงสั่นสะเทือน

- บ้านเรือนราษฎรทางด้านทิศตะวันออก

รูปที่ 3-1 แสดงจุดติดตามตรวจสอบคุณภาพอากาศ เสียง และแรงสั่นสะเทือน





การตรวจวัดฝุ่นและเสียง บริเวณบ้านเรือนราษฎรบ้านไร่เหนือด้านทิศตะวันออก



การตรวจวัดฝุ่นและเสียง บริเวณโรงเรียนบ้านไร่เหนือ



การตรวจวัดแรงสั่นสะเทือนบ้านเรือนราษฎรบ้านไร่เหนือหลังที่ไกลที่สุด

รูปที่ 3-1 (ต่อ) จุดติดตามตรวจสอบคุณภาพอากาศ และเสียง รวมทั้งแรงสั่นสะเทือน

### 3.1.2 สรุปผลการตรวจวัด

ผลการตรวจวัดคุณภาพอากาศตามที่กำหนดไว้ในมาตรการฯ ซึ่งมีดัชนีการตรวจวัด คือ TSP และ PM-10 ตลอด 24 ชั่วโมง เป็นเวลา 3 วันต่อเนื่อง พบว่า ผลการตรวจวัดทั้ง 2 สถานี คือ บ้านเรือนราษฎรบ้านไร่เหนือด้านทิศตะวันออก และโรงเรียนบ้านไร่เหนือ มีค่าอยู่ในเกณฑ์มาตรฐานคุณภาพอากาศในบรรยากาศโดยทั่วไป ตามประกาศคณะกรรมการสิ่งแวดล้อมแห่งชาติ ฉบับที่ 24 พ.ศ. 2547 ที่กำหนดให้ปริมาณฝุ่นละอองเฉลี่ย 24 ชั่วโมง จะต้องมียปริมาณฝุ่นละอองแขวนลอยทั้งหมดในบรรยากาศขนาดไม่เกิน 100 ไมครอน (TSP) ต้องไม่เกิน 0.330 มิลลิกรัม/ลูกบาศก์เมตร และมีปริมาณฝุ่นละอองแขวนลอยขนาดไม่เกิน 10 ไมครอน (PM-10) ต้องไม่เกิน 0.120 มิลลิกรัม/ลูกบาศก์เมตร

### 3.1.3 การเปรียบเทียบผลการตรวจวัดคุณภาพอากาศในช่วงที่ผ่านมาจนถึงปัจจุบัน

จากผลการตรวจวัดคุณภาพอากาศในช่วง 3 ปีที่ผ่านมาจนถึงปัจจุบัน โดยทำการตรวจวัดคุณภาพอากาศจำนวน 3 สถานี ดังตารางที่ 3-2 และรูปที่ 3-2 พบว่า ผลการตรวจวัดคุณภาพอากาศทุกครั้งมีค่าอยู่ในเกณฑ์มาตรฐานคุณภาพอากาศในบรรยากาศโดยทั่วไป ตามประกาศคณะกรรมการสิ่งแวดล้อมแห่งชาติ ฉบับที่ 24 พ.ศ. 2547 ที่กำหนดให้ปริมาณฝุ่นละอองเฉลี่ย 24 ชั่วโมง จะต้องมียปริมาณฝุ่นละอองแขวนลอยทั้งหมดในบรรยากาศขนาดไม่เกิน 100 ไมครอน (TSP) ต้องไม่เกิน 0.330 มิลลิกรัม/ลูกบาศก์เมตร และมีปริมาณฝุ่นละอองแขวนลอยขนาดไม่เกิน 10 ไมครอน (PM-10) ต้องไม่เกิน 0.120 มิลลิกรัม/ลูกบาศก์เมตร

ตารางที่ 3-2 การเปรียบเทียบผลการตรวจวัดคุณภาพอากาศในช่วงที่ผ่านมาจนถึงปัจจุบัน

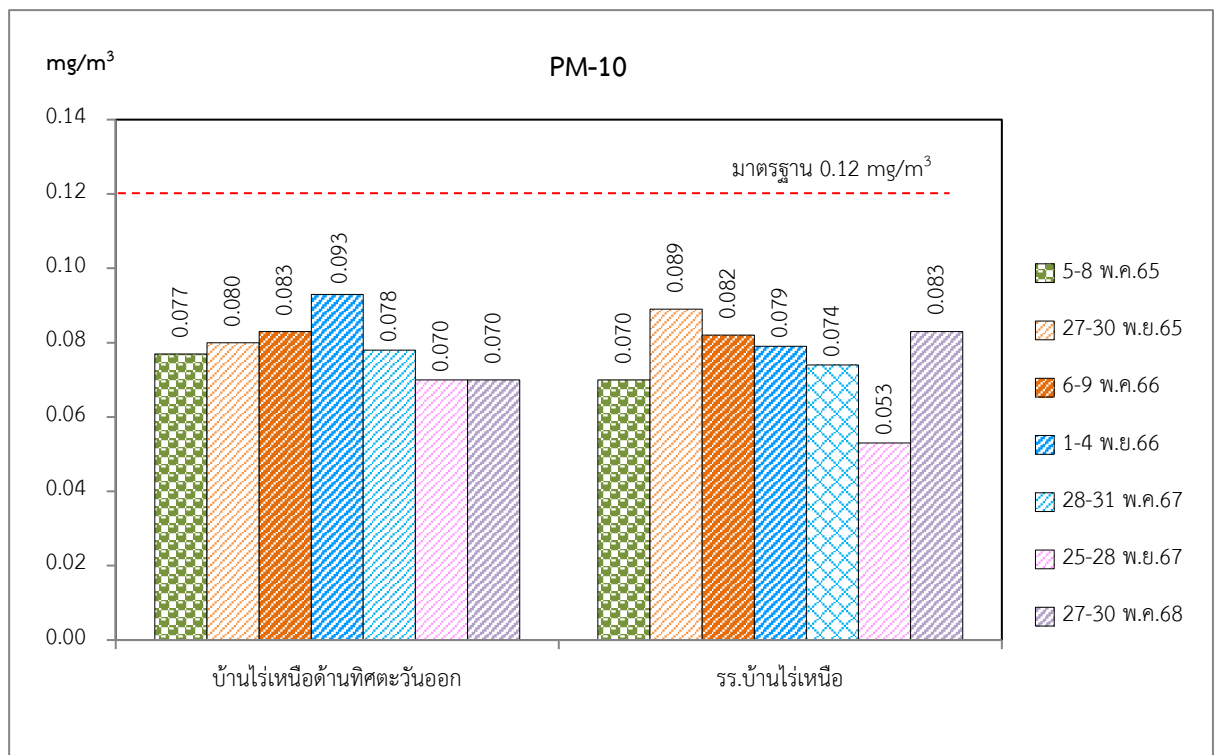
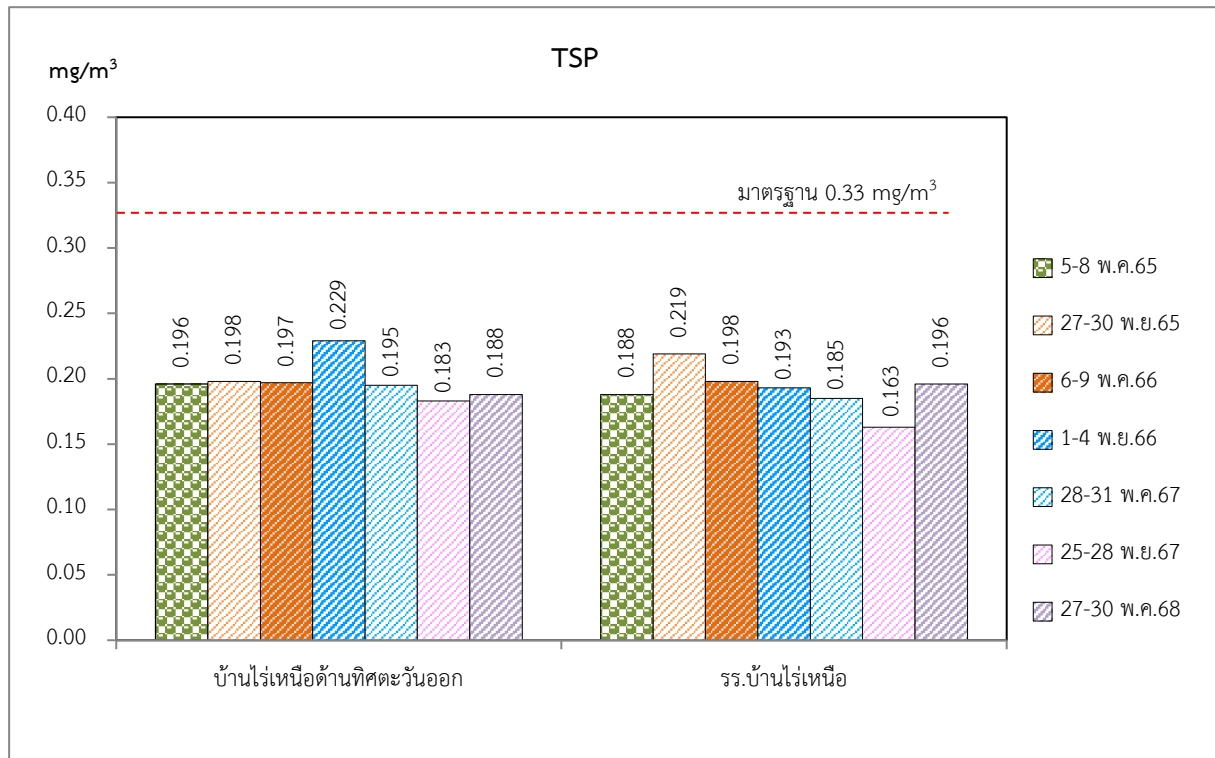
สถานีตรวจวัด วันที่ตรวจวัด	บ้านเรือนราษฎรบ้านไร่เหนือ ด้านทิศตะวันออก		โรงเรียนบ้านไร่เหนือ	
	TSP (mg/m <sup>3</sup> )	PM-10 (mg/m <sup>3</sup> )	TSP (mg/m <sup>3</sup> )	PM-10 (mg/m <sup>3</sup> )
5-6/05/65	0.185	0.070	0.176	0.066
6-7/05/65	0.189	0.072	0.171	0.065
7-8/05/65	0.196	0.077	0.188	0.070
27-28/11/65	0.198	0.080	0.212	0.088
28-29/11/65	0.197	0.078	0.219	0.089
29-30/11/65	0.190	0.074	0.201	0.083
6-7/05/66	0.187	0.073	0.175	0.065
7-8/05/66	0.185	0.071	0.167	0.062
8-9/05/66	0.197	0.083	0.198	0.082
1-2/11/66	0.229	0.093	0.193	0.079
2-3/11/66	0.189	0.074	0.189	0.077
3-4/11/66	0.194	0.079	0.186	0.077
มาตรฐาน	0.330	0.120	0.330	0.120

มาตรฐาน : ประกาศคณะกรรมการสิ่งแวดล้อมแห่งชาติฉบับที่ 24 พ.ศ. 2547 เรื่อง กำหนดมาตรฐานคุณภาพอากาศในบรรยากาศโดยทั่วไป

ตารางที่ 3-2 (ต่อ) การเปรียบเทียบผลการตรวจวัดคุณภาพอากาศในช่วงที่ผ่านมาจนถึงปัจจุบัน

สถานีตรวจวัด วันที่ตรวจวัด	บ้านเรือนราษฎรบ้านไร่เหนือ ด้านทิศตะวันออก		โรงเรียนบ้านไร่เหนือ	
	TSP (mg/m <sup>3</sup> )	PM-10 (mg/m <sup>3</sup> )	TSP (mg/m <sup>3</sup> )	PM-10 (mg/m <sup>3</sup> )
28-29/5/67	0.195	0.078	0.185	0.074
29-30/5/67	0.187	0.073	0.182	0.074
30-31/5/67	0.183	0.072	0.174	0.068
25-26/11/67	0.183	0.070	0.163	0.053
26-27/11/67	0.165	0.058	0.143	0.048
27-28/11/67	0.168	0.057	0.139	0.040
27-28/05/68	0.145	0.057	0.171	0.067
28-29/05/68	0.159	0.056	0.162	0.066
29-30/05/68	0.188	0.070	0.196	0.083
มาตรฐาน	0.330	0.120	0.330	0.120

มาตรฐาน : ประกาศคณะกรรมการสิ่งแวดล้อมแห่งชาติฉบับที่ 24 พ.ศ. 2547 เรื่อง กำหนดมาตรฐานคุณภาพอากาศในบรรยากาศโดยทั่วไป



หมายเหตุ : ค่าสูงสุดจากการตรวจวัดแต่ละครั้ง

รูปที่ 3-2 กราฟเปรียบเทียบผลการตรวจวัดคุณภาพอากาศในช่วงที่ผ่านมาจนถึงปัจจุบัน

## 3.2 ระดับเสียง

### 3.2.1 การดำเนินการตรวจวัด

ทำการติดตามตรวจสอบระดับเสียงตามที่กำหนดไว้ในมาตรการฯ ซึ่งมีดัชนีการตรวจวัด คือ  $Leq$  24 hr และ  $L_{max}$  ตลอด 24 ชั่วโมง เป็นเวลา 3 วันต่อเนื่อง โดยทำการตรวจวัดจำนวน 2 สถานี คือ บ้านเรือนราษฎรบ้านไร่เหนือด้านทิศตะวันออก และโรงเรียนบ้านไร่เหนือ ดังรูปที่ 3-1 ซึ่งทำการตรวจวัดเมื่อวันที่ 27-30 พฤษภาคม 2568 โดยมีผลการตรวจวัดดังตารางที่ 3-3 และรายงานผลการตรวจวิเคราะห์ไว้ในภาคผนวกที่ 7

ตารางที่ 3-3 แสดงผลการตรวจวัดระดับเสียงของโครงการในเดือนพฤษภาคม 2568

สถานีที่ตรวจวัด	วันที่ตรวจวัด	$Leq$ 24 hr [dB(A)]	$L_{max}$ [dB(A)]
1. บ้านเรือนราษฎรบ้านไร่เหนือ ด้านทิศตะวันออก	27-28 พฤษภาคม 2568	53.7	86.9
	28-29 พฤษภาคม 2568	54.3	92.3
	29-30 พฤษภาคม 2568	53.6	86.8
2. โรงเรียนบ้านไร่เหนือ	27-28 พฤษภาคม 2568	57.1	96.6
	28-29 พฤษภาคม 2568	51.9	85.0
	29-30 พฤษภาคม 2568	55.9	106.7
มาตรฐาน		70.0	115.0

มาตรฐาน : มาตรฐานควบคุมระดับเสียงโดยทั่วไป ตามประกาศคณะกรรมการสิ่งแวดล้อมแห่งชาติ ฉบับที่ 15 พ.ศ. 2540

### 3.2.2 สรุปผลการตรวจวัด

ผลการตรวจวัดระดับเสียงตามที่กำหนดไว้ในมาตรการฯ ซึ่งมีดัชนีการตรวจวัด คือ  $Leq$  24 hr และ  $L_{max}$  ตลอด 24 ชั่วโมง เป็นเวลา 3 วันต่อเนื่อง พบว่า ผลการตรวจวัดทั้ง 2 สถานี คือ บ้านเรือนราษฎรบ้านไร่เหนือด้านทิศตะวันออก และโรงเรียนบ้านไร่เหนือ มีค่าอยู่ในเกณฑ์มาตรฐานระดับเสียงโดยทั่วไป ตามประกาศคณะกรรมการสิ่งแวดล้อมแห่งชาติ ฉบับที่ 15 พ.ศ. 2540 ที่กำหนดให้ค่าระดับเสียงเฉลี่ย 24 ชั่วโมง มีค่าไม่เกิน 70.0 เดซิเบล(เอ) และค่าระดับเสียงสูงสุด มีค่าไม่เกิน 115 เดซิเบล(เอ)

### 3.2.3 การเปรียบเทียบผลการตรวจวัดระดับเสียงในช่วงที่ผ่านมาจนถึงปัจจุบัน

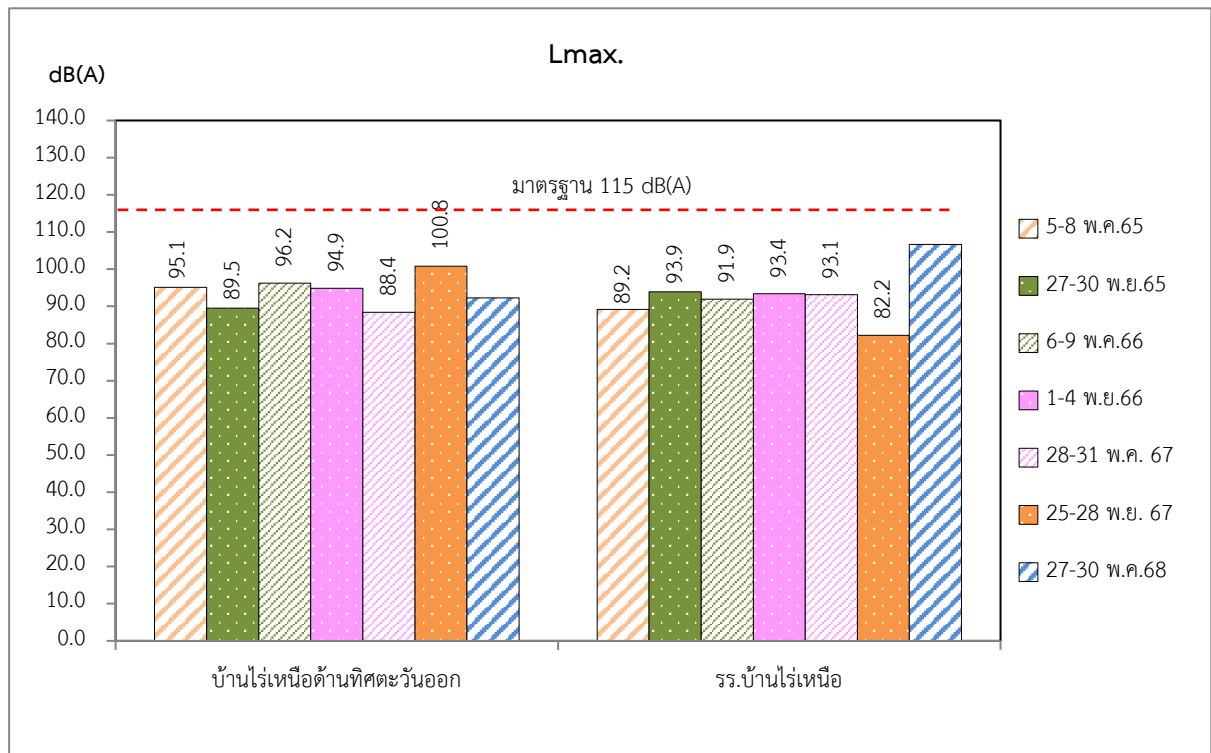
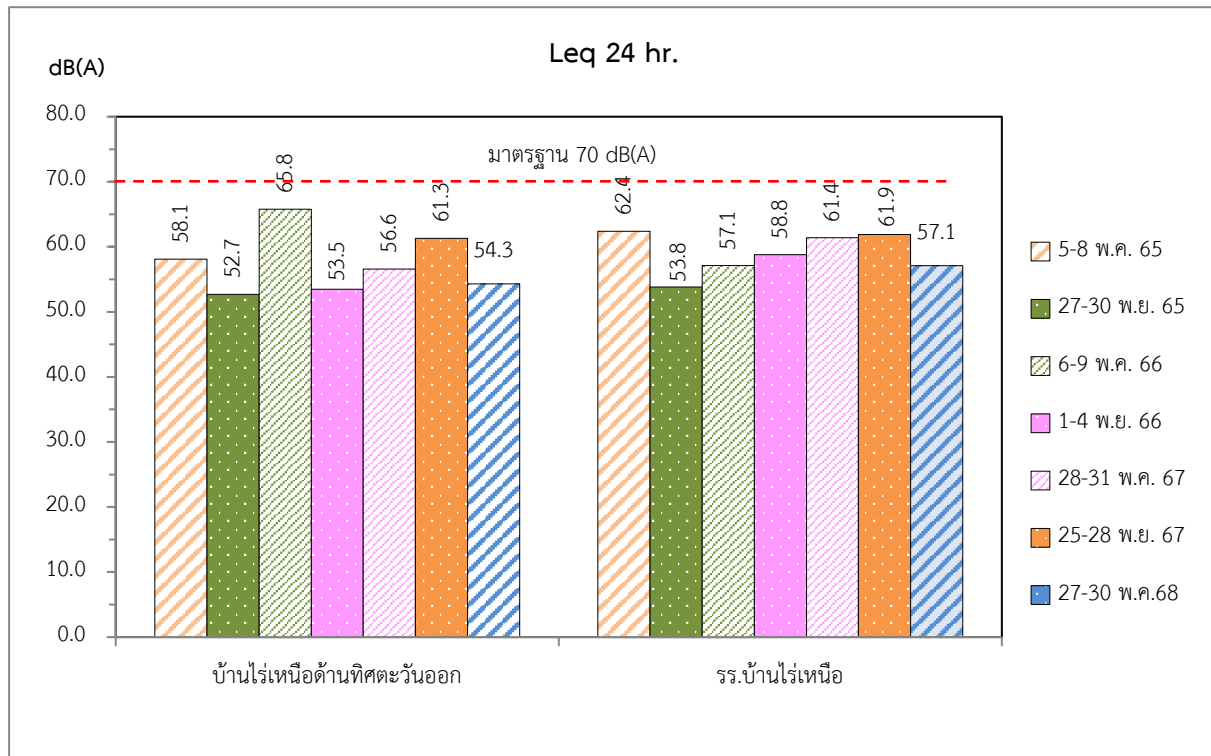
จากผลการตรวจวัดระดับเสียงในช่วง 3 ปีที่ผ่านมาจนถึงปัจจุบัน โดยทำการตรวจวัดระดับเสียง จำนวน 2 สถานี ดังตารางที่ 3-4 และรูปที่ 3-3 พบว่า ผลการตรวจวัดระดับเสียงทุกครั้งมีค่าอยู่ในเกณฑ์มาตรฐานระดับเสียงโดยทั่วไป ตามประกาศคณะกรรมการสิ่งแวดล้อมแห่งชาติ ฉบับที่ 15 พ.ศ. 2540 ที่กำหนดให้ค่าระดับเสียงเฉลี่ย 24 ชั่วโมง มีค่าไม่เกิน 70.0 เดซิเบล(เอ) และค่าระดับเสียงสูงสุด มีค่าไม่เกิน 115 เดซิเบล(เอ)

ตารางที่ 3-4 การเปรียบเทียบผลการตรวจวัดระดับเสียงในช่วงที่ผ่านมาจนถึงปัจจุบัน

สถานีตรวจวัด วันที่ตรวจวัด	บ้านเรือนราษฎรบ้านไร่เหนือด้านทิศตะวันออก		โรงเรียนบ้านไร่เหนือ	
	Leq 24 hr. [dB(A)]	Lmax. [dB(A)]	Leq 24 hr. [dB(A)]	Lmax. [dB(A)]
5-6/05/65	56.2	95.1	62.4	82.1
6-7/05/65	52.6	84.2	59.9	81.0
7-8/05/65	58.1	93.4	58.5	89.2
27-28/11/65	52.7	88.8	49.2	93.9
28-29/11/65	52.6	89.5	53.8	87.2
29-30/11/65	52.4	88.5	53.8	84.7
6-7/05/66	65.8	89.4	55.4	89.9
7-8/05/66	55.2	93.3	57.1	91.9
8-9/05/66	55.7	96.2	55.4	82.9
1-2/11/66	53.5	94.9	58.8	85.0
2-3/11/66	51.2	86.4	50.6	76.6
3-4/11/66	52.0	91.9	58.5	93.4
28-29/5/67	56.5	88.4	59.8	93.1
29-30/5/67	55.7	85.6	57.7	87.9
30-31/5/67	56.6	87.8	61.4	90.4
25-26/11/67	57.6	78.6	59.1	82.2
26-27/11/67	61.3	93.3	61.9	77.3
27-28/11/67	56.3	100.8	49.4	80.6
27-28/05/68	53.7	86.9	57.1	96.6
28-29/05/68	54.3	92.3	51.9	85.0
29-30/05/68	53.6	86.8	55.9	106.7
มาตรฐาน	70.0	115.0	70.0	115.0

มาตรฐาน : มาตรฐานควบคุมระดับเสียงโดยทั่วไปตามประกาศคณะกรรมการสิ่งแวดล้อมแห่งชาติ ฉบับที่ 15 พ.ศ. 2540





หมายเหตุ : ค่าสูงสุดจากการตรวจวัดแต่ละครั้ง

รูปที่ 3-3 กราฟเปรียบเทียบผลการตรวจวัดระดับเสียงในช่วงที่ผ่านมาจนถึงปัจจุบัน

### 3.3 แรงสั่นสะเทือน

#### 3.3.1 การดำเนินการตรวจวัด

ทำการตรวจวัดแรงสั่นสะเทือนขณะที่มีการระเบิดหน้าเหมือง เพื่อทำการผลิตแร่ของโครงการ โดยใช้เครื่องมือตรวจวัดแรงสั่นสะเทือน (Seismometer) ที่มีขีดความสามารถของเครื่องมือในการตรวจวัดค่าความเร็วอนุภาคสูงสุด (Peak Particle Velocity) ของคลื่นสั่นสะเทือนได้ตั้งแต่ 0.254 มิลลิเมตร/วินาที และความถี่ (Frequency) ที่ทำการตรวจวัดได้อยู่ในช่วง 1-100 เฮิรตซ์ สามารถตรวจวัดคลื่นสั่นสะเทือนได้ 3 ทิศทาง คือ แนวทแยง (Transverse) แนวตั้ง (Vertical) และแนวยาว (Longitudinal) โดยทำการตรวจวัดแรงสั่นสะเทือน จำนวน 1 สถานี คือ บ้านเรือนราษฎรบ้านไร่เหนือหลังที่ใกล้ที่สุด ดังรูปที่ 3-1 ซึ่งทำการตรวจวัดเมื่อวันที่ 29 พฤษภาคม 2568 โดยมีผลการตรวจวัดดังตารางที่ 3-5 และรายงานผลการตรวจวิเคราะห์ไว้ในภาคผนวกที่ 7

ตารางที่ 3-5 แสดงผลการตรวจวัดแรงสั่นสะเทือนของโครงการในเดือนพฤษภาคม 2568

สถานีที่ตรวจวัด	ดัชนีที่ตรวจวัด	ทิศทางคลื่น			วันที่ ทำการ ที่ตรวจวัด
		Transverse	Vertical	Longitudinal	
บ้านเรือนราษฎร บ้านไร่เหนือ หลังที่ใกล้ที่สุด	ความถี่ : Hz ความเร็วอนุภาคสูงสุด : mm/sec ค่าการขจัด : mm	25 1.986 0.035	60 2.073 0.007	28 2.585 0.014	26/11/67
มาตรฐาน	ความเร็วอนุภาคสูงสุด : mm/sec ค่าการขจัด : mm	≤31.4 ≤0.20	≤50.8 ≤0.20	≤35.2 ≤0.20	

มาตรฐาน : มาตรฐานควบคุมระดับเสียง และความสั่นสะเทือนจากการทำเหมืองหิน ประกาศกระทรวงทรัพยากรธรรมชาติและสิ่งแวดล้อม ประกาศราชกิจจานุเบกษา วันที่ 29 ธันวาคม 2548

#### 3.3.2 สรุปผลการตรวจวัด

ผลการตรวจวัดแรงสั่นสะเทือนจากการระเบิดหน้าเหมืองของโครงการตามที่กำหนดในมาตรการฯ พบว่า บ้านเรือนราษฎรบ้านไร่เหนือหลังที่ใกล้ที่สุด มีค่าอยู่ในเกณฑ์มาตรฐานความสั่นสะเทือนจากการทำเหมืองหิน ประกาศกระทรวงทรัพยากรธรรมชาติและสิ่งแวดล้อม ประกาศราชกิจจานุเบกษา วันที่ 29 ธันวาคม 2548

#### 3.3.3 การเปรียบเทียบผลการตรวจวัดแรงสั่นสะเทือนในช่วงที่ผ่านมาจนถึงปัจจุบัน

จากผลการตรวจวัดแรงสั่นสะเทือนในช่วง 3 ปีที่ผ่านมาจนถึงปัจจุบัน โดยทำการตรวจวัดแรงสั่นสะเทือนจำนวน 1 สถานี คือ บ้านเรือนราษฎรบ้านไร่เหนือหลังที่ใกล้ที่สุด ดังตารางที่ 3-6 พบว่า ผลการตรวจวัด

แรงสั่นสะเทือนทุกครั้งมีค่าอยู่ในเกณฑ์มาตรฐานความสั่นสะเทือนจากการทำเหมืองหิน ประกาศกระทรวง  
ทรัพยากรธรรมชาติและสิ่งแวดล้อม ประกาศราชกิจจานุเบกษา วันที่ 29 ธันวาคม 2548

**ตารางที่ 3-6 การเปรียบเทียบผลการตรวจวัดแรงสั่นสะเทือนในช่วงที่ผ่านมาจนถึงปัจจุบัน  
บริเวณบ้านเรือนราษฎรบ้านไร่เหนือหลังที่ใกล้ที่สุด**

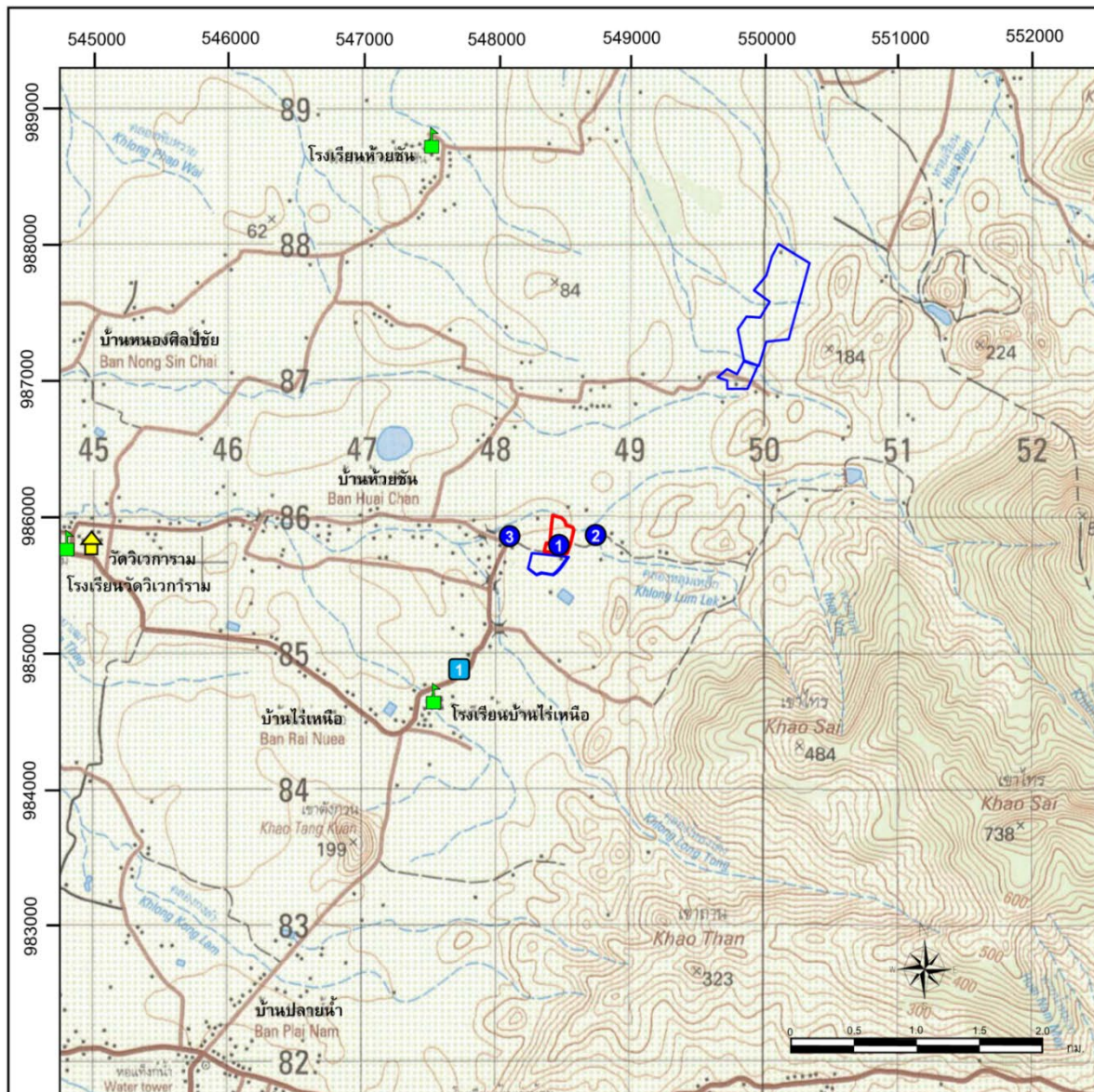
วันที่ตรวจวัด	ทิศทางการสั่น	ผลการตรวจวัด			มาตรฐาน	
		ความถี่ (Hz)	ความเร็ว อนุภาคสูงสุด (mm/sec)	ค่าการขจัด (mm)	ความเร็ว อนุภาคสูงสุด (mm/sec)	ค่าการขจัด (mm)
7/05/65	Transverse	>100	1.143	0.001	≤50.8	≤0.20
	Vertical	39	1.302	0.003	≤49.0	≤0.20
	Longitudinal	>100	1.857	0.002	≤50.8	≤0.20
27-30/11/65	ไม่มีการระเบิดหน้าเหมือง					
8/05/66	Transverse	-	<0.200	<0.001	≤4.7	≤0.20
	Vertical	-	<0.200	<0.001	≤4.7	≤0.20
	Longitudinal	-	<0.200	<0.001	≤4.7	≤0.20
1/11/66	Transverse	-	<0.200	<0.001	≤4.7	≤0.20
	Vertical	-	<0.200	<0.001	≤4.7	≤0.20
	Longitudinal	-	<0.200	<0.001	≤4.7	≤0.20
28/5/67	Transverse	17	1.450	0.001	≤21.4	≤0.20
	Vertical	23	0.638	0.004	≤28.9	≤0.20
	Longitudinal	24	0.725	0.005	≤30.2	≤0.20
26/11/67	Transverse	11	1.025	0.017	≤13.8	≤0.20
	Vertical	8.3	0.812	0.015	≤12.7	≤0.20
	Longitudinal	17	0.977	0.017	≤21.4	≤0.20
29/05/68	Transverse	25	1.986	0.035	≤31.4	≤0.20
	Vertical	60	2.073	0.007	≤50.8	≤0.20
	Longitudinal	28	2.585	0.014	≤35.2	≤0.20

มาตรฐาน : มาตรฐานควบคุมระดับเสียง และความสั่นสะเทือนจากการทำเหมืองหิน ประกาศกระทรวงทรัพยากรธรรมชาติและสิ่งแวดล้อม  
ประกาศราชกิจจานุเบกษา วันที่ 29 ธันวาคม 2548

## 3.4 คุณภาพน้ำ

### 3.4.1 การดำเนินการตรวจวิเคราะห์

ทำการเก็บตัวอย่างน้ำผิวดิน จำนวน 3 สถานี คือ บ่อดักตะกอนของโครงการ คลองหยา (ต้นน้ำ) และ  
คลองหยา (ท้ายน้ำ) (รูปที่ 3-4) และเก็บตัวอย่างน้ำ ใต้ดิน จำนวน 1 สถานี คือ น้ำบ่อบาดาลบ้านไร่เหนือ  
(รูปที่ 3-4) จำนวน 3 ครั้ง ซึ่งทำการเก็บตัวอย่างเมื่อวันที่ 30 มกราคม 2568, วันที่ 31 มีนาคม 2568 และ  
วันที่ 30 พฤษภาคม 2568 โดยมีผลการตรวจวัดดังตารางที่ 3-7 และตารางที่ 3-8 และรายงานผลการตรวจ  
วิเคราะห์ไว้ในภาคผนวกที่ 7



ที่มา: แผนที่ภูมิประเทศมาตราส่วน 1: 50,000 ลำดับชุด L7018 ราวาง 4826 I ของกรมแผนที่ทหาร, 2543

#### สัญลักษณ์

- พื้นที่โครงการ
- ประทานบัตรข้างเคียง
- โรงเรียน
- วัด

#### จุดติดตามตรวจสอบคุณภาพน้ำผิวดิน

- 1 บ่อดักตะกอนของโครงการ
- 2 คลองหยาดน้ำ
- 3 คลองหยาดน้ำ

#### จุดติดตามตรวจสอบคุณภาพน้ำใต้ดิน

- 1 น้ำบ่อบาดบ้านไร่เหนือ

รูปที่ 3-4 แสดงจุดติดตามตรวจสอบคุณภาพน้ำ





บ่อดักตะกอนของโครงการ



คลองหยา ดันน้ำ



คลองหยา ท้ายน้ำ



น้ำบาดาลบ้านไร่เหนือ

### รูปที่ 3-4 (ต่อ) จุดติดตามตรวจสอบคุณภาพน้ำ



ตารางที่ 3-7 แสดงผลการตรวจวัดคุณภาพน้ำผิวดิน  
ในช่วงเดือนมกราคม 2568, มีนาคม 2568 และพฤษภาคม 2568

สถานีเก็บ ตัวอย่างน้ำ	วันที่เก็บ ตัวอย่าง	pH	Turbidity : NTU	Total Hardness : mg/L as CaCO <sub>3</sub>	TSS : mg/L	TDS : mg/L	TS : mg/L	Sulfate : mg/L	Fe : mg/L	Cd : mg/L	Pb : mg/L	As : mg/L
1. บ่อตก ตะกอนของ โครงการ	30 ม.ค. 68	8.2	25.10	180.20	32	320	352	5.30	2.95	<0.002**	<0.002	0.0050
	31 มี.ค. 68	7.5	13.20	96.50	12	360	372	36.0	0.52	<0.002*	0.005	0.0030
	30 พ.ค. 68	7.0	1.17	<0.50	5	85	90	23.50	0.424	<0.002*	<0.002	0.0085
2. คลองหยา (ต้นน้ำ)	30 ม.ค. 68	6.9	12.30	96.50	18	160	178	4.90	2.45	<0.002*	<0.002	0.0020
	31 มี.ค. 68	7.3	10.50	136.20	10	320	330	22.0	0.48	<0.002**	0.002	0.0020
	30 พ.ค. 68	6.9	2.36	62.80	9	70	79	13.20	0.476	<0.002*	<0.002	0.0070
3. คลองหยา (ท้ายน้ำ)	30 ม.ค. 68	7.4	16.10	114.20	26	180	206	5.00	2.85	<0.002**	<0.002	0.0010
	31 มี.ค. 68	7.6	12.40	142.00	12	260	272	26.10	0.50	<0.002**	<0.002	0.0010
	30 พ.ค. 68	7.0	10.21	78.80	16	115	131	69.10	0.583	0.002*	<0.002	0.0080
มาตรฐาน		5.0-9.0	ไม่กำหนด	ไม่ กำหนด	ไม่กำหนด	ไม่กำหนด	ไม่กำหนด	ไม่กำหนด	ไม่กำหนด	<0.05** <0.005*	<0.05	<0.01

มาตรฐาน : มาตรฐานคุณภาพน้ำผิวดิน (ประเภทที่ 3) ประกาศคณะกรรมการสิ่งแวดล้อมแห่งชาติ ฉบับที่ 8 พ.ศ. 2537

: \* = ในน้ำที่มีค่าความกระด้างไม่เกิน 100 มิลลิกรัม/ลิตร กำหนดค่าแคดเมียมไว้ไม่เกิน 0.005 มิลลิกรัม/ลิตร

\*\* = ในน้ำที่มีค่าความกระด้างเกิน 100 มิลลิกรัม/ลิตร กำหนดค่าแคดเมียมไว้ไม่เกิน 0.05 มิลลิกรัม/ลิตร

ตารางที่ 3-8 แสดงผลการตรวจวัดคุณภาพน้ำบ่อบาดาลบ้านไร่เหนือ  
ในช่วงเดือนมกราคม 2568, มีนาคม 2568 และพฤษภาคม 2568

ดัชนีที่ตรวจวิเคราะห์	30 ม.ค. 68	31 มี.ค. 68	30 พ.ค. 68	มาตรฐาน
pH	7.6	7.2	7.4	6.5-9.2
Turbidity : NTU	0.35	0.95	0.08	20
Total Hardness : mg/L as CaCO <sub>3</sub>	220.00	132.40	176.00	500
Total Suspended Solids (TSS) : mg/L	1	1	2	ไม่กำหนด
Total Dissolved Solids (TDS) : mg/L	490	510	140	1,200
Total Solids (TS) : mg/L	491	511	142	ไม่กำหนด
Sulfate : mg/L	86.0	60.00	11.60	250
Total Iron (Fe) : mg/L as Fe	0.19	0.28	0.041	1.0
Cadmium (Cd) : mg/L	<0.002	<0.002	<0.002	0.01
Lead (Pb) : mg/L	<0.002	<0.002	<0.002	0.05
Arsenic (As) : mg/L	<0.0001	<0.002	0.0010	0.05

มาตรฐาน : ประกาศกระทรวงทรัพยากรธรรมชาติและสิ่งแวดล้อม เรื่องกำหนดหลักเกณฑ์และมาตรการในทางวิชาการสำหรับการ  
ป้องกันด้านสาธารณสุขและการป้องกันในเรืองสิ่งแวดล้อมเป็นพิษ พ.ศ. 2551 ตีพิมพ์ในราชกิจจานุเบกษา เล่ม 125 ตอน  
พิเศษ 85 ง ลงวันที่ 21 พฤษภาคม 2552 (ตามเกณฑ์อนุโลมสูงสุด)

### 3.4.2 สรุปผลการตรวจวิเคราะห์

#### 1) คุณภาพน้ำผิวดิน

จากผลการวิเคราะห์คุณภาพน้ำผิวดินทั้ง 3 สถานี คือ บ่อดักตะกอนของโครงการ คลองหยา (ต้นน้ำ) และคลองหยา (ท้ายน้ำ) ในช่วงเดือนมกราคม 2568, มีนาคม 2568 และพฤษภาคม 2568 พบว่า ทุกดัชนีที่ทำการตรวจวิเคราะห์มีค่าอยู่ในเกณฑ์มาตรฐานที่กำหนด เมื่อนำมาเปรียบเทียบกับมาตรฐานคุณภาพน้ำผิวดิน (ประเภทที่ 3) ตามประกาศคณะกรรมการสิ่งแวดล้อมแห่งชาติ ฉบับที่ 8 พ.ศ. 2537 สำหรับค่า Turbidity, Total Hardness, Sulfate, Total Iron, Total Suspended Solids, Total Dissolved Solids และ Total Solids มาตรฐานยังไม่ได้กำหนดค่าไว้

#### 2) คุณภาพน้ำใต้ดิน

จากผลการวิเคราะห์คุณภาพน้ำใต้ดินจากการเก็บตัวอย่างน้ำ จำนวน 1 สถานี คือ น้ำบ่อบาดาลบ้านไร่เหนือ ในช่วงเดือนมกราคม 2568, มีนาคม 2568 และพฤษภาคม 2568 พบว่า ทุกดัชนีที่ทำการตรวจวิเคราะห์มีค่าอยู่ในเกณฑ์มาตรฐานที่กำหนด เมื่อนำมาเปรียบเทียบกับมาตรฐานคุณภาพน้ำบาดาลที่จะใช้บริโภคได้ ตามประกาศกระทรวงทรัพยากรธรรมชาติและสิ่งแวดล้อม เรื่องกำหนดหลักเกณฑ์และมาตรการในทางวิชาการสำหรับการป้องกันด้านสาธารณสุขและการป้องกันในเรื่องสิ่งแวดล้อมเป็นพิษ พ.ศ. 2551 สำหรับค่า Total Suspended Solids และ Total Solids มาตรฐานยังไม่ได้กำหนดค่าไว้

### 3.4.3 การเปรียบเทียบผลการตรวจวิเคราะห์คุณภาพน้ำในช่วงที่ผ่านมาจนถึงปัจจุบัน

#### 1) คุณภาพน้ำผิวดิน

จากผลการวิเคราะห์คุณภาพน้ำผิวดินในช่วง 3 ปีที่ผ่านมาจนถึงปัจจุบัน จำนวน 3 สถานี ดังตารางที่ 3-9 และรูปที่ 3-5 พบว่า ทุกดัชนีที่ทำการตรวจวิเคราะห์มีค่าอยู่ในเกณฑ์มาตรฐานที่กำหนด เมื่อนำมาเปรียบเทียบกับมาตรฐานคุณภาพน้ำผิวดิน (ประเภทที่ 3) ตามประกาศคณะกรรมการสิ่งแวดล้อมแห่งชาติ ฉบับที่ 8 พ.ศ. 2537 สำหรับค่า Turbidity, Total Hardness, Total Iron, Sulfate, Total Suspended Solids, Total Dissolved Solids และ Total Solids มาตรฐานยังไม่ได้กำหนดค่าไว้

#### 2) คุณภาพน้ำใต้ดิน

จากผลการวิเคราะห์คุณภาพน้ำใต้ดินในช่วง 3 ปีที่ผ่านมาจนถึงปัจจุบัน จำนวน 1 สถานี ดังตารางที่ 3-10 และรูปที่ 3-6 พบว่า ทุกดัชนีที่ทำการตรวจวิเคราะห์มีค่าอยู่ในเกณฑ์มาตรฐานที่กำหนด เมื่อนำมาเปรียบเทียบกับมาตรฐานคุณภาพน้ำบาดาลที่จะใช้บริโภคได้ ตามประกาศกระทรวงทรัพยากรธรรมชาติและสิ่งแวดล้อม เรื่องกำหนดหลักเกณฑ์และมาตรการในทางวิชาการสำหรับการป้องกันด้านสาธารณสุขและการป้องกันในเรื่องสิ่งแวดล้อมเป็นพิษ พ.ศ. 2551 ยกเว้นค่าความขุ่น ในเดือนมกราคม 2565 และเดือนพฤศจิกายน 2565 มีค่าเกินเกณฑ์มาตรฐานที่กำหนดเล็กน้อย สำหรับค่า Total Suspended Solids และ Total Solids มาตรฐานยังไม่ได้กำหนดค่าไว้

### ตารางที่ 3-9 การเปรียบเทียบผลการตรวจวิเคราะห์น้ำผิวดินในช่วงที่ผ่านมาจนถึงปัจจุบัน

สถานีเก็บ ตัวอย่างน้ำ	วันที่เก็บ ตัวอย่าง	pH	Turbidity : NTU	Total Hardness : mg/L as CaCO <sub>3</sub>	TSS : mg/L	TDS : mg/L	TS : mg/L	Sulfate : mg/L	Fe : mg/L	Cd : mg/L	Pb : mg/L	As : mg/L
1. บ่อตกตะกอน ของโครงการ	19 ก.ค. 65	8.50	314.20	52	412	814	1,226	12.50	8.95	<0.002**	<0.002	0.008
	13 ก.ย. 65	7.3	45.74	289.24	37	738	775	175.6	1.89	<0.002**	0.008	0.0058
	30 พ.ย. 65	5.8	22.40	646.67	21	1,050	1,071	581	0.798	<0.002**	<0.002	0.002
	24 ม.ค. 66	7.5	125.60	112	212	987	1,199	21.30	2.160	<0.002**	<0.002	<0.0001
	26 มี.ค. 66	7.58	87.90	375.21	75	929	1,004	126.30	2.670	<0.002**	0.003	0.0035
	8 พ.ค. 66	6.9	13.34	1,321.20	9	1,595	1,604	810	0.267	<0.002**	<0.002	<0.0001
	25 ก.ค. 66	8.3	46	298.10	380	764	1,144	10.64	7.10	<0.002**	<0.002	0.0070
	13 ก.ย. 66	7.6	23.25	152.12	43	526	569	60.1	0.72	<0.002**	0.009	0.0046
	1 พ.ย. 66	7.3	25.40	1,084.00	18	875	893	763.0	0.765	<0.002**	0.002	0.0010
	31 ม.ค. 67	7.6	23.33	512.00	54	612	666	30.23	5.23	<0.002**	<0.002	0.0040
	31 มี.ค. 67	8.2	78.50	315.20	223	672	895	97.20	5.40	<0.002**	<0.002	0.0040
	30 พ.ค. 67	6.2	10.10	1,194.00	6	1,335	1,341	994.00	1.36	<0.002**	0.004	0.0040
	31 ก.ค. 67	8.4	35.40	220.80	48	560	608	6.50	3.20	<0.002**	<0.002	0.0050
	24 ก.ย. 67	7.7	16.50	110.20	15	420	435	45.0	0.65	<0.002**	0.005	0.0030
	28 พ.ย. 67	6.3	38.10	178.80	31	360	391	299	2.28	<0.002**	0.004	0.0080
	30 ม.ค. 68	8.2	25.10	180.20	32	320	352	5.30	2.95	<0.002**	<0.002	0.0050
	31 มี.ค. 68	7.5	13.20	96.50	12	360	372	36.0	0.52	<0.002*	0.005	0.0030
	30 พ.ค. 68	7.0	1.17	<0.50	5	85	90	23.50	0.424	<0.002*	<0.002	0.0085
2. คลองหยา (ต้นน้ำ)	19 ก.ค. 65	7.12	124.22	14	184	326	510	7.11	7.25	<0.002**	<0.002	<0.002
	13 ก.ย. 65	7.5	48.22	262.35	32	714	746	81.7	1.53	<0.002**	0.004	0.0041
	30 พ.ย. 65	6.2	30.40	172.80	27	155	182	101	1.41	0.002**	<0.002	0.007
	24 ม.ค. 66	7.23	7.50	23	26	375	401	6.53	0.530	<0.002*	<0.002	<0.0001
	26 มี.ค. 66	7.21	21.40	75.23	20	122	142	23.41	0.780	<0.002*	<0.002	<0.0001
	8 พ.ค. 66	7.4	1.11	96.00	4	160	164	16.3	0.098	0.002*	<0.002	0.0082
	25 ก.ค. 66	7.0	16	126.12	192	330	522	7.64	6.80	<0.002**	<0.002	<0.0001
	13 ก.ย. 66	7.4	25.12	160.10	20	402	422	32.0	0.71	<0.002**	0.003	0.0038
	1 พ.ย. 66	7.7	8.60	144.00	9	480	489	11.9	0.591	0.002**	0.002	0.0150
	31 ม.ค. 67	7.1	5.76	8.00	11	234	245	8.67	0.95	<0.002**	<0.002	<0.0001
	31 มี.ค. 67	7.3	25.60	92.30	14	185	199	32.40	1.22	<0.002*	<0.002	<0.0001
	30 พ.ค. 67	-	-	-	-	-	-	-	-	-	-	-
	31 ก.ค. 67	7.2	15.20	120.20	32	220	252	5.30	2.75	<0.002**	<0.002	0.0002
	24 ก.ย. 67	7.5	14.10	158.00	12	360	374	28.0	0.60	<0.002*	0.002	0.0020
	28 พ.ย. 67	6.6	18.90	30.80	20	110	130	17.5	1.26	<0.002*	0.002	0.0060
	30 ม.ค. 68	6.9	12.30	96.50	18	160	178	4.90	2.45	<0.002*	<0.002	0.0020
	31 มี.ค. 68	7.3	10.50	136.20	10	320	330	22.0	0.48	<0.002**	0.002	0.0020
	30 พ.ค. 68	6.9	2.36	62.80	9	70	79	13.20	0.476	<0.002*	<0.002	0.0070

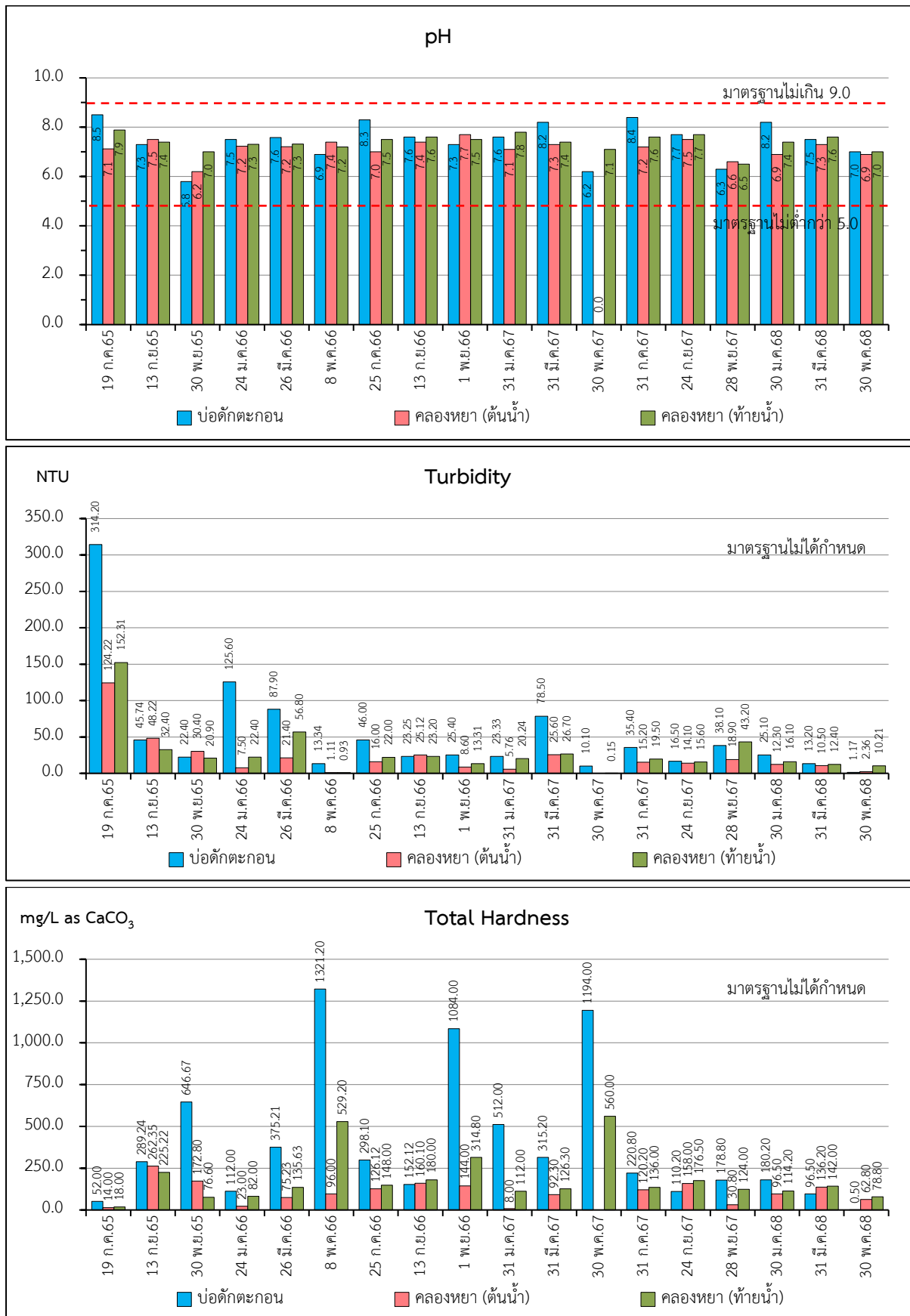
ตารางที่ 3-9 (ต่อ) การเปรียบเทียบผลการตรวจวิเคราะห์น้ำผิวดินในช่วงที่ผ่านมาจนถึงปัจจุบัน

สถานีเก็บ ตัวอย่างน้ำ	วันที่เก็บ ตัวอย่าง	pH	Turbidity : NTU	Total Hardness : mg/L as CaCO <sub>3</sub>	TSS : mg/L	TDS : mg/L	TS : mg/L	Sulfate : mg/L	Fe : mg/L	Cd : mg/L	Pb : mg/L	As : mg/L
3. คลองหยา (ท้ายน้ำ)	19 ก.ค. 65	7.89	152.31	18	212	292	504	10.24	14.22	<0.002**	<0.002	0.003
	13 ก.ย. 65	7.4	32.40	225.22	26	535	561	54.1	1.13	<0.002*	<0.002	0.0012
	30 พ.ย. 65	7.0	20.90	76.60	17	65	82	12.1	0.978	0.002*	<0.002	0.007
	24 ม.ค. 66	7.31	22.40	82	58	574	632	30.84	2.310	<0.002*	<0.002	<0.0001
	26 มี.ค. 66	7.32	56.80	135.63	56	418	474	75.63	1.030	<0.002**	<0.002	0.0021
	8 พ.ค. 66	7.2	0.93	529.20	3	845	848	113	0.075	0.002**	<0.002	0.0021
	25 ก.ค. 66	7.5	22	148.00	202	276	478	9.12	12.32	<0.002**	<0.002	0.0020
	13 ก.ย. 66	7.6	23.20	180.00	25	330	355	35.1	0.76	<0.002**	<0.002	0.0010
	1 พ.ย. 66	7.5	13.31	314.80	8	530	539	176.0	0.687	0.002**	0.002	0.0010
	31 ม.ค. 67	7.8	20.24	112.00	62	369	431	15.76	1.23	<0.002**	<0.002	0.0010
	31 มี.ค. 67	7.4	26.70	126.30	48	195	243	45.60	2.34	<0.002**	<0.002	0.0030
	30 พ.ค. 67	7.1	0.15	560.00	2	470	472	47.20	0.197	0.002**	0.004	0.0020
	31 ก.ค. 67	7.6	19.50	136.00	40	210	250	5.40	3.12	<0.002**	<0.002	0.0010
	24 ก.ย. 67	7.7	15.60	176.50	16	295	311	30.20	0.63	<0.002**	<0.002	0.0010
	28 พ.ย. 67	6.5	43.20	124.00	38	235	273	171	2.30	0.002**	0.004	0.0060
	30 ม.ค. 68	7.4	16.10	114.20	26	180	206	5.00	2.85	<0.002**	<0.002	0.0010
	31 มี.ค. 68	7.6	12.40	142.00	12	260	272	26.10	0.50	<0.002**	<0.002	0.0010
	30 พ.ค. 68	7.0	10.21	78.80	16	115	131	69.10	0.583	0.002*	<0.002	0.0080
มาตรฐาน		5.0-9.0	ไม่กำหนด	ไม่ กำหนด	ไม่ กำหนด	ไม่กำหนด	ไม่ กำหนด	ไม่ กำหนด	ไม่ กำหนด	<0.05* <0.005**	<0.05	<0.01

หมายเหตุ : - = น้ำแข็ง ไม่สามารถเก็บน้ำได้ \* = ในน้ำที่มีค่าความกระด้างไม่เกิน 100 มิลลิกรัม/ลิตร กำหนดค่าแคดเมียมไว้ไม่เกิน 0.005 มิลลิกรัม/ลิตร

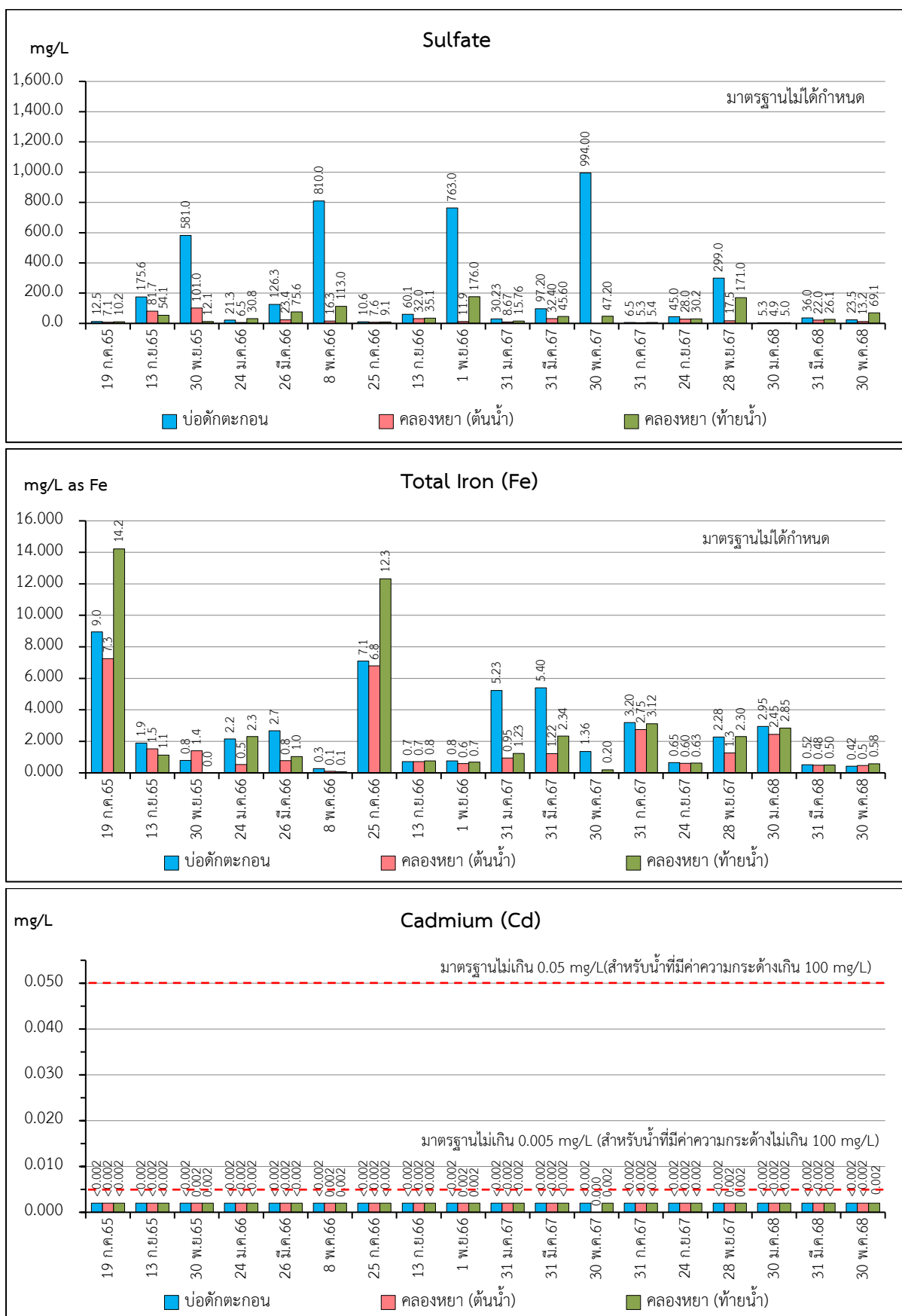
\*\* = ในน้ำที่มีค่าความกระด้างเกิน 100 มิลลิกรัม/ลิตร กำหนดค่าแคดเมียมไว้ไม่เกิน 0.05 มิลลิกรัม/ลิตร

มาตรฐาน : มาตรฐานคุณภาพน้ำผิวดิน (ประเภทที่ 3) ประกาศคณะกรรมการสิ่งแวดล้อมแห่งชาติ ฉบับที่ 8 พ.ศ. 2537

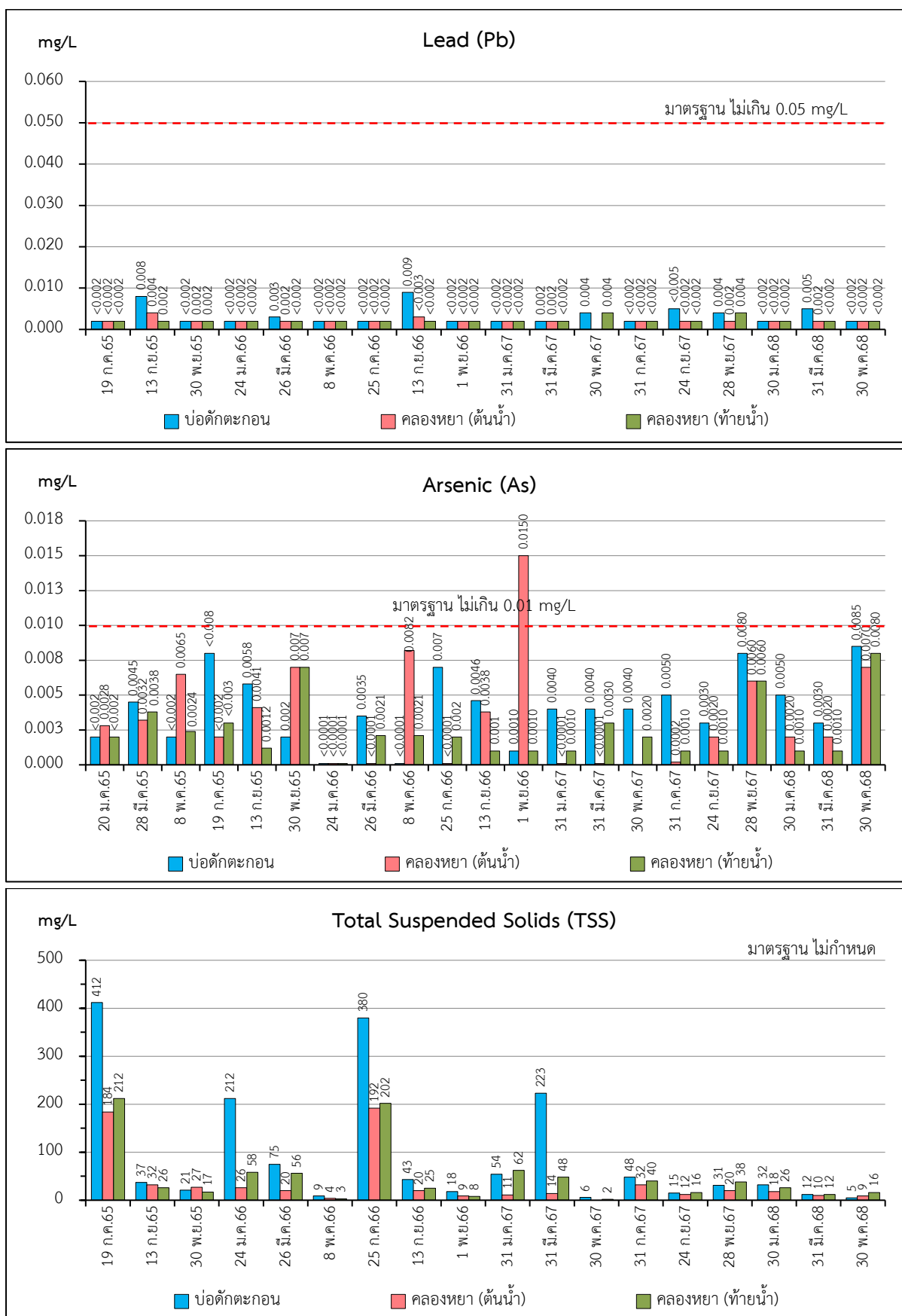


รูปที่ 3-5 กราฟเปรียบเทียบผลการตรวจวิเคราะห์คุณภาพน้ำผิวดินในช่วงที่ผ่านมาถึงปัจจุบัน

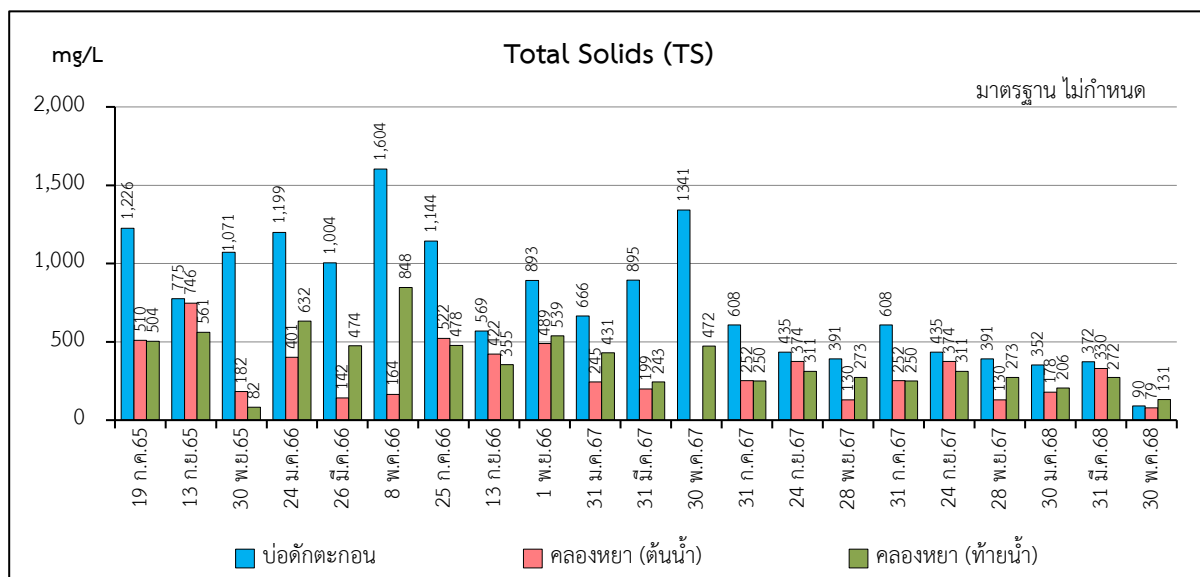
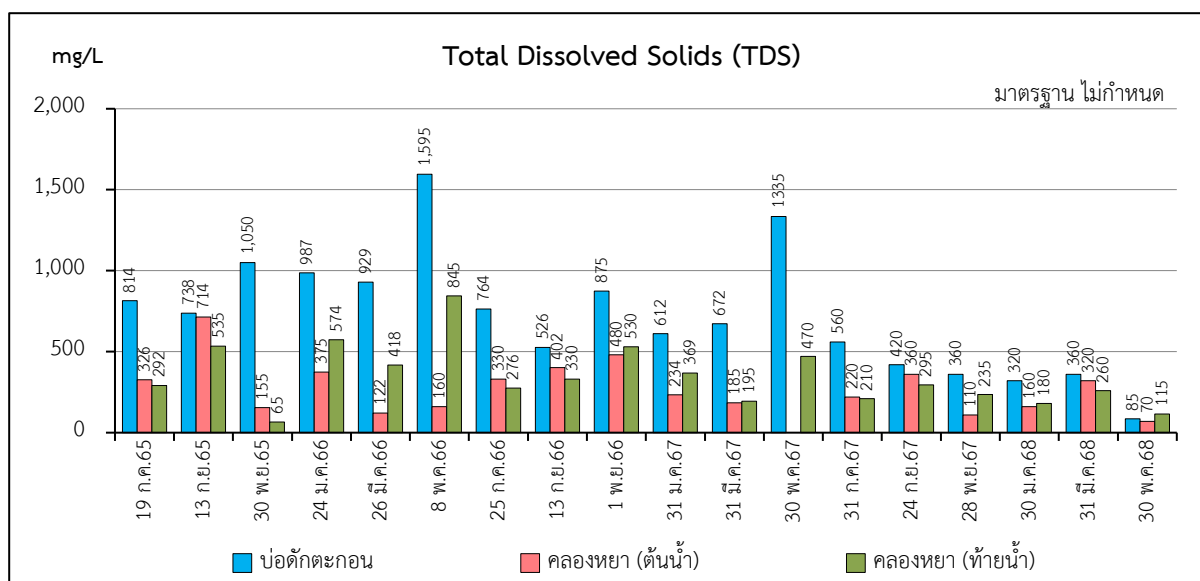




รูปที่ 3-5 (ต่อ) กราฟเปรียบเทียบผลการตรวจวิเคราะห์คุณภาพน้ำผิวดินในช่วงที่ผ่านมาถึงปัจจุบัน



รูปที่ 3-5 (ต่อ) กราฟเปรียบเทียบผลการตรวจวิเคราะห์คุณภาพน้ำผิวดินในช่วงที่ผ่านมาถึงปัจจุบัน

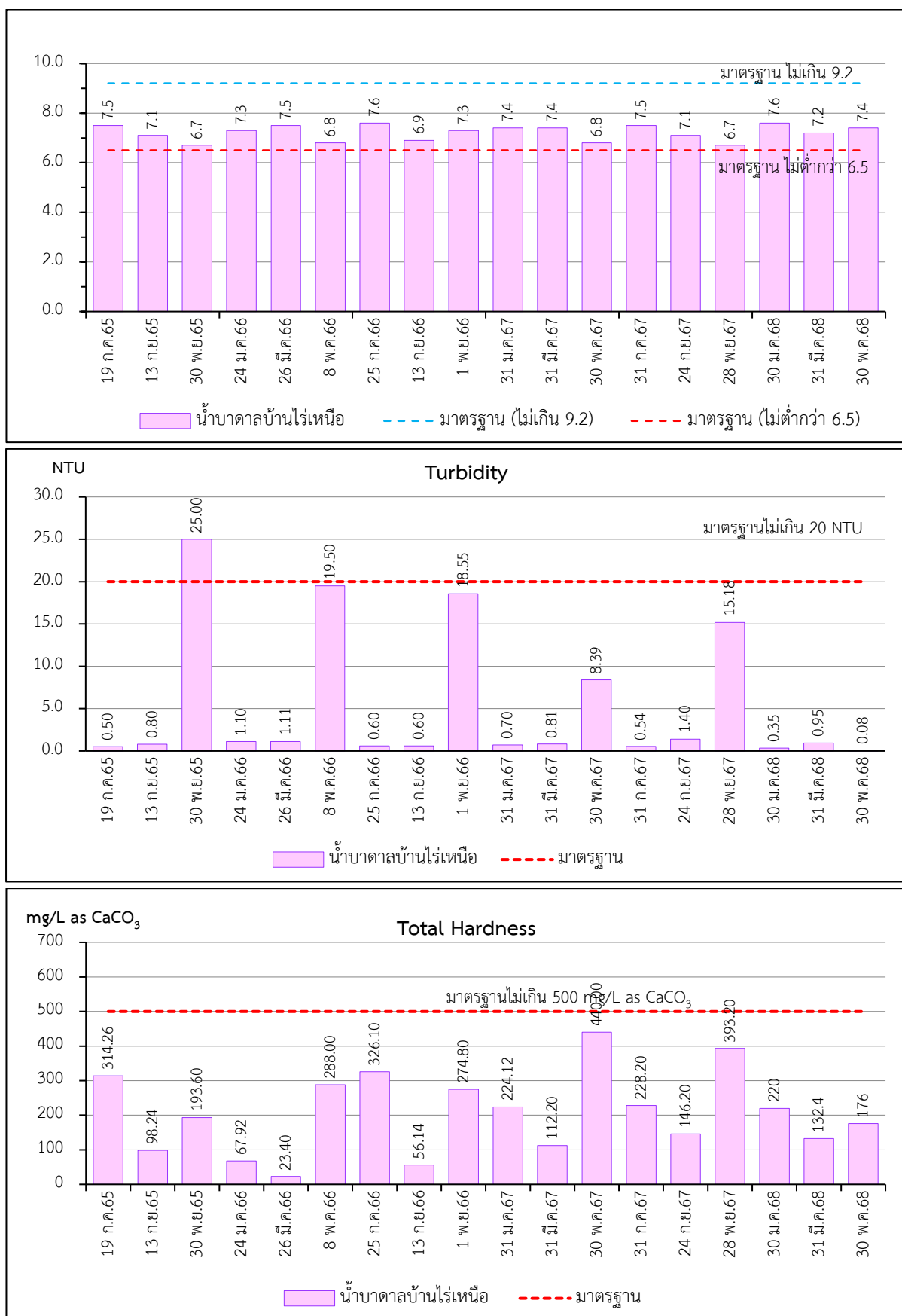


รูปที่ 3-5 (ต่อ) กราฟเปรียบเทียบผลการตรวจวิเคราะห์คุณภาพน้ำผิวดินในช่วงที่ผ่านมาถึงปัจจุบัน

### ตารางที่ 3-10 การเปรียบเทียบผลตรวจวิเคราะห์คุณภาพน้ำใต้ดินในช่วงที่ผ่านมาจนถึงปัจจุบัน

สถานี เก็บตัวอย่างน้ำ	วันที่เก็บ ตัวอย่าง	pH	Turbidity : NTU	Total Hardness : mg/L as CaCO <sub>3</sub>	TSS : mg/L	TDS : mg/L	TS : mg/L	Sulfate : mg/L	Fe : mg/L	Cd : mg/L	Pb : mg/L	As : mg/L
น้ำบ่อบาดาล บ้านไร่เหนือ	19 ก.ค. 65	7.5	0.5	314.26	1	612	613	132.2	0.10	<0.002	<0.002	<0.002
	13 ก.ย. 65	7.1	0.8	98.24	1	278	279	20.5	0.12	<0.002	<0.002	<0.002
	30 พ.ย. 65	6.7	25.00	193.60	39	665	704	160.60	0.94	<0.002	<0.002	<0.002
	24 ม.ค. 66	7.3	1.10	67.92	1	214	215	52.3	0.08	<0.002	<0.002	<0.0001
	26 มี.ค. 66	7.5	1.11	23.40	1	189	190	8.45	0.24	<0.002	<0.002	<0.0001
	8 พ.ค. 66	6.8	19.50	288.00	32	595	627	154	0.81	<0.002	<0.002	<0.0001
	25 ก.ค. 66	7.6	0.6	326.10	1	604	605	128.0	0.25	<0.002	<0.002	<0.0001
	13 ก.ย. 66	6.9	0.6	56.14	1	364	365	59.10	0.25	<0.002	<0.002	<0.002
	1 พ.ย. 66	7.3	18.55	274.80	18	570	588	143.0	0.58	<0.002	0.002	<0.0001
	31 ม.ค. 67	7.4	0.7	224.12	1	406	407	98.0	0.11	<0.002	<0.002	<0.0001
	31 มี.ค. 67	7.4	0.81	112.20	3	323	326	31.24	0.22	<0.002	<0.002	<0.0001
	30 พ.ค. 67	6.8	8.39	440.00	6	675	681	199.0	0.83	<0.002	0.004	0.0010
	31 ก.ค. 67	7.5	0.54	228.20	1	560	561	94.0	0.20	<0.002	<0.002	<0.0001
	24 ก.ย. 67	7.1	1.40	146.20	1	560	561	65.20	0.30	<0.002	<0.002	<0.002
	28 พ.ย. 67	6.7	15.18	393.20	11	445	456	220.0	0.80	<0.002	0.002	0.0010
	30 ม.ค. 68	7.6	0.35	220.00	1	490	491	86.0	0.19	<0.002	<0.002	<0.0001
	31 มี.ค. 68	7.2	0.95	132.40	1	510	511	60.00	0.28	<0.002	<0.002	<0.002
	30 พ.ค. 68	7.4	0.08	176.00	2	140	142	11.60	0.041	<0.002	<0.002	0.0010
มาตรฐาน		6.5-9.2	20	500	ไม่ กำหนด	1,200	ไม่ กำหนด	250	1.0	0.01	0.05	0.05

มาตรฐาน : ประกาศกระทรวงทรัพยากรธรรมชาติและสิ่งแวดล้อม เรื่องกำหนดหลักเกณฑ์และมาตรการในทางวิชาการสำหรับการป้องกันด้าน  
สาธารณสุขและการป้องกันในเรื่องสิ่งแวดล้อมเป็นพิษ พ.ศ. 2551 ตีพิมพ์ในราชกิจจานุเบกษา เล่ม 125 ตอนพิเศษ 85 ง ลงวันที่ 21  
พฤษภาคม 2552 (ตามเกณฑ์อนุโลมสูงสุด)

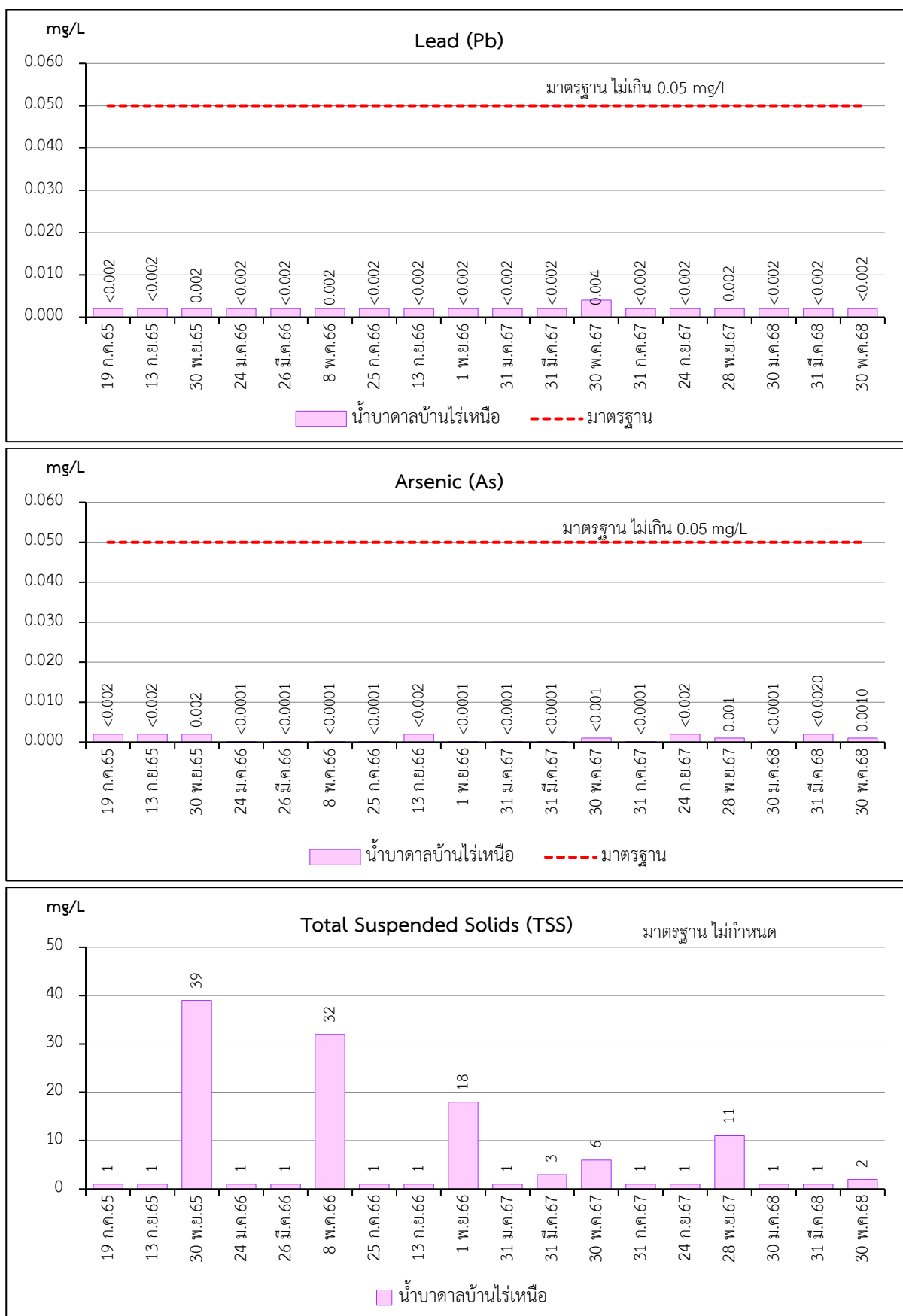


รูปที่ 3-6 กราฟเปรียบเทียบผลการตรวจวิเคราะห์คุณภาพน้ำใต้ดินในช่วงที่ผ่านมาถึงปัจจุบัน

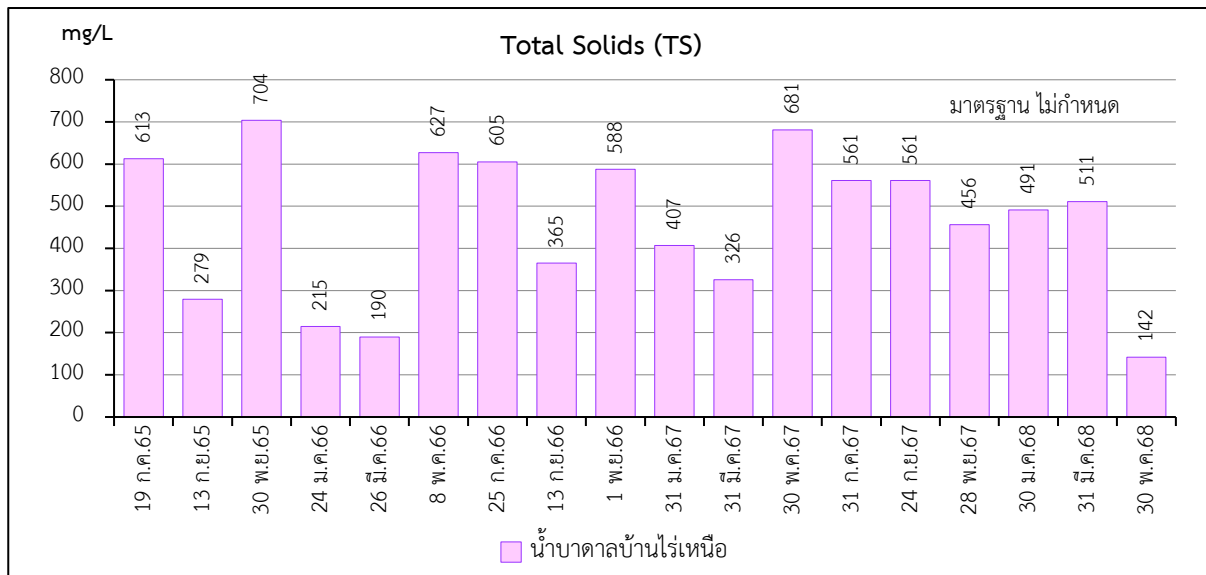
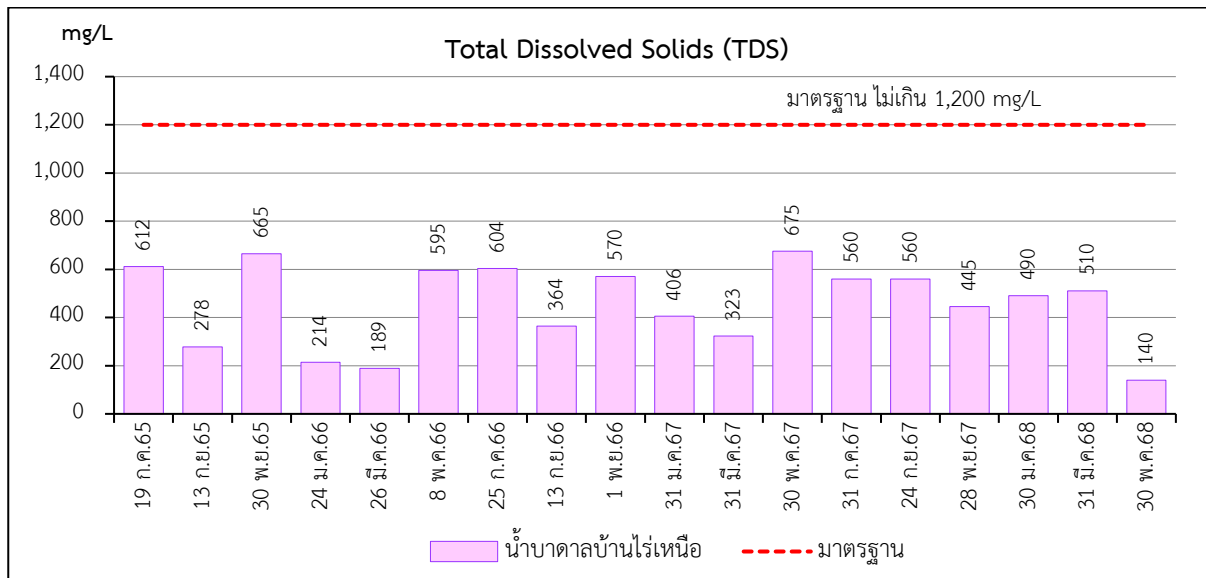




รูปที่ 3-6 (ต่อ) กราฟเปรียบเทียบผลการตรวจวิเคราะห์คุณภาพน้ำใต้ดินในช่วงที่ผ่านมาถึงปัจจุบัน



รูปที่ 3-6 (ต่อ) กราฟเปรียบเทียบผลการตรวจวิเคราะห์คุณภาพน้ำใต้ดินในช่วงที่ผ่านมาถึงปัจจุบัน



รูปที่ 3-6 (ต่อ) กราฟเปรียบเทียบผลการตรวจวิเคราะห์คุณภาพน้ำใต้ดินในช่วงที่ผ่านมาถึงปัจจุบัน

### 3.5 การมีส่วนร่วมของประชาชน

ดำเนินการสอบถามความคิดเห็นต่อการดำเนินการโครงการและปัญหาความเดือดร้อนหรือความเสียหายจากการดำเนินกิจกรรมของโครงการ จากรายการที่อาศัยอยู่ตามแนวเส้นทางขนส่งแร่ช่วงถนนลูกช้าง และรายการที่อาศัยอยู่ในรัศมี 500 เมตร รวมทั้งผู้นำชุมชน อย่างน้อย ปีละ 1 ครั้ง ในช่วงเดือนพฤศจิกายน ตลอดอายุโครงการ ดังนั้นการติดตามตรวจสอบคุณค่าต่อคุณภาพชีวิตของชุมชนบริเวณใกล้เคียงพื้นที่โครงการ ทางโครงการได้จะดำเนินการสำรวจในช่วงเดือนพฤศจิกายน 2568 และจะรายงานผลการตรวจวัดให้ทราบใน รายงานฉบับต่อไป

### 3.6 สุขภาพอนามัยของประชาชน

โครงการได้ดำเนินการประสานกับโรงพยาบาลส่งเสริมสุขภาพตำบลทุ่งเตา และโรงพยาบาลส่งเสริมสุขภาพตำบลทุ่งเตาใหม่ ในการดำเนินกิจกรรมการเฝ้าระวังภาวะสุขภาพของชุมชนบ้านห้วยชัน และบ้านไร่เหนือ รวมทั้งจัดทำฐานข้อมูล ด้านภาวะสุขภาพของชุมชนดังกล่าว เพื่อเป็นมาตรการเชิงรุกสำหรับชุมชนที่อยู่ใกล้เคียง ประกอบด้วย ข้อมูลด้านอายุ เพศ อาชีพ รายได้ การศึกษา พฤติกรรมการบริโภค การสูบบุหรี่ การดื่มสุรา การเจ็บป่วยด้วยโรคที่คาดว่าจะเกิดจากการทำเหมืองและกิจกรรมที่เกี่ยวข้องจากโครงการ อุบัติเหตุ การบาดเจ็บ และสภาวะทางสุขภาพจิตของประชาชนที่เข้ามารับการรักษาอย่างต่อเนื่องตลอดอายุประทานบัตร

### 3.7 อาชีวอนามัย

การติดตามตรวจสอบอาชีวอนามัยของพนักงานโครงการตามเงื่อนไขที่กำหนดไว้ในมาตรการฯ ปีละ 1 ครั้ง โดยจะดำเนินการตรวจสอบสมรรถภาพร่างกายโดยทั่วไปของพนักงาน โครงการทุกคน ได้แก่ การตรวจสุขภาพทั่วไป สมรรถภาพการได้ยิน สมรรถภาพปอด การเอกซเรย์ปอด และ Silicosis เป็นต้น

สำหรับการตรวจสุขภาพประจำปี 2568 ของพนักงานของโครงการ ทางโครงการจะดำเนินการในช่วง เดือนธันวาคมของทุกปี และจะรายงานผลการตรวจให้ทราบไว้ในรายงานฉบับต่อไป

### 3.8 การดำเนินการครั้งต่อไป

การติดตามตรวจสอบผลกระทบสิ่งแวดล้อมของโครงการในครั้งต่อไป ทางบริษัทฯ จะทำการตรวจวัดคุณภาพอากาศ ระดับเสียง แรงสั่นสะเทือน การตรวจวิเคราะห์คุณภาพน้ำ สุขภาพอนามัยของประชาชน และอาชีวอนามัย ในช่วงเดือนพฤศจิกายน 2568 พร้อมจัดทำรายงานผลการปฏิบัติตามมาตรการป้องกันและแก้ไขผลกระทบสิ่งแวดล้อม และมาตรการติดตามตรวจสอบผลกระทบสิ่งแวดล้อม เสนอต่อสำนักงานนโยบายและแผนทรัพยากรธรรมชาติและสิ่งแวดล้อม และกรมอุตสาหกรรมพื้นฐานและการเหมืองแร่ได้พิจารณาต่อไป